



**Fundusze Europejskie**

## **„Podniesienie kompetencji kadr Podmiotów BUR”**

**Działanie 01.03 Kadry nowoczesnej gospodarki**

**Monika Jaworska**

**Kierownik**

**Departament Usług Rozwojowych, PARP**

**Wrocław, 03.09.2025 r.**



Fundusze Europejskie  
dla Rozwoju Społecznego



Rzeczpospolita  
Polska

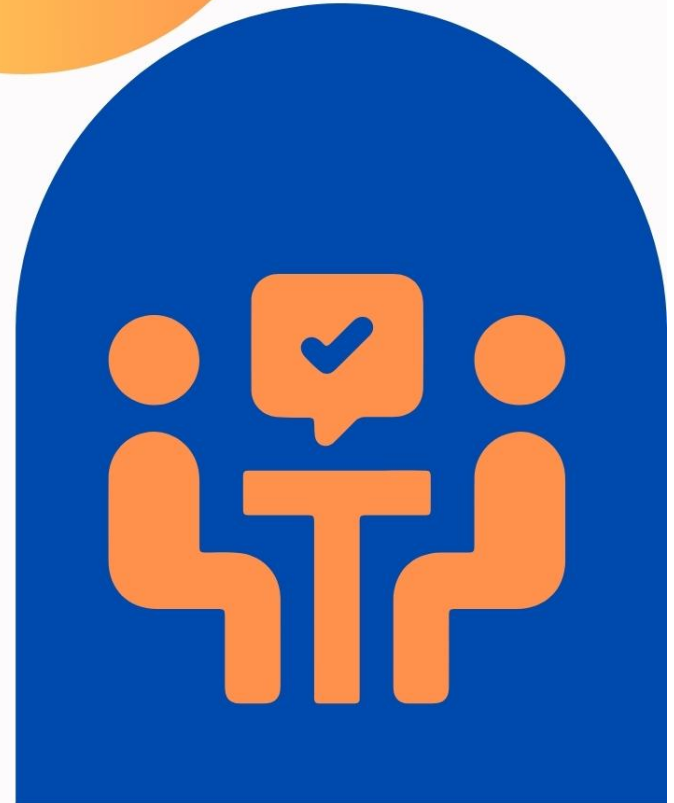
Dofinansowane przez  
Unię Europejską



 **PARP**  
Grupa PFR

# Beneficjenci

- DOLNOŚLĄSKA AGENCJA ROZWOJU REGIONALNEGO
- PROCESS TEAM SP. Z O.O.
- REGIONALNA IZBA PRZEMYSŁOWO HANDLOWA W GLIWICACH
- POLBI SP. Z O.O.
- HRP GRANTS SP. Z O.O.
- CERTES SP. Z O.O.



# Informacja o projekcie



**Czas trwania**  
24 miesiące



## Wartość środków

81 700 000,00 PLN

max. **38 000,00** PLN na osobę (20% wkład własny)



## Grupa docelowa

**1250** Podmiotów BUR i Podmiotów współpracujących



## VAT

Wsparcie udzielane w kwocie brutto. VAT jest kwalifikowalny w projekcie.

# REKRUTACJA



Rekrutacja realizowana przez system informatyczny Beneficjenta.



Rekrutacja w rundach.



Projekt ogólnopolski.

# Kto może wziąć udział w projekcie?

## PODMIOT BUR

Podmiot posiadający wpis do Bazy Usług Rozwojowych uprawniający do publikowania usług z możliwością ich dofinansowania ze środków publicznych, delegujący do udziału w projekcie swoich pracowników lub pracownice.

## PODMIOT WSPÓŁPRACUJĄCY

Osoby prowadzące jednoosobową działalność gospodarczą bezpośrednio prowadzące usługi w BUR:

- usługi te zostały powierzone Podmiotowi współpracującemu do realizacji przez Podmiot BUR w terminie ostatnich 3 lat przed złożeniem wniosku o udzielenie wsparcia do Beneficjenta,
- Minimalna liczba zrealizowanych w BUR usług rozwojowych przez Podmiot współpracujący w ww. okresie, dla tego samego Podmiotu BUR, wynosi 5.



# Kto spełnia definicję Pracownika/ Pracownicy?



## Umowa o pracę

Pracownik w rozumieniu art. 2 ustawy z dnia 26 czerwca 1974 r. – Kodeks pracy (Dz. U. z 2022 r. poz. 1510, z późn. zm.);



## Właściciel firmy

Właściciel pełniący funkcje kierownicze oraz wspólnik w tym partner prowadzący regularną działalność w przedsiębiorstwie i czerpiący z niego korzyści finansowe.



## Pacownik tymczasowy

w rozumieniu art. 2 pkt 2 ustawy z dnia 9 lipca 2003 r. o zatrudnianiu pracowników tymczasowych (Dz. U. z 2019 r. poz. 1563);



## Inna umowa zgodnie z Kodeksem pracy

Osoba wykonująca pracę na podstawie umowy agencyjnej, umowy zlecenia lub innej umowy o świadczenie usług, do której zgodnie z Kodeksem cywilnym stosuje się przepisy dotyczące zlecenia albo umowy o dzieło, jeżeli umowę taką zawarła z pracodawcą, z którym pozostaje w stosunku pracy, lub jeżeli w ramach takiej umowy wykonuje pracę na rzecz pracodawcy, z którym pozostaje w stosunku pracy;

**Kto nie może ubiegać się o wsparcie?**

1. podmiot, który otrzymał wsparcie na zakup usług rozwojowych u innego Beneficjenta w ramach naboru Podniesienie kompetencji kadr Podmiotów BUR

2. podmiot, który bezpośrednio lub pośrednio wspiera działania wojenne Federacji Rosyjskiej lub jest za nie odpowiedzialny tzn. NIP podmiotu znajduje się na tzw. Liście sankcyjnej

3. dostawca usług rozwojowych w naborze

4. podmiot, który planuje zakupić usługę rozwojową od podmiotu powiązanego ze sobą lub ze swoją firmą (bezpośrednio lub za pośrednictwem innych podmiotów)

# Ścieżka realizacji wsparcia

Rozeznanie rynku przez podmiot dot. dostępnych usług rozwojowych, złożenie wniosku wraz z IPR i KU

Ocena wniosku przez Eksperta

Realizacja usług rozwojowych dostępnych na rynku komercyjnym

Refundacja kosztów zrealizowanych usług rozwojowych

## Działania realizowane w projekcie

W ramach projektu Podmiot BUR i Podmiot współpracujący, może otrzymać wsparcie przeznaczone na refundację kosztów usług rozwojowych prowadzących do podniesienia kompetencji osób bezpośrednio świadczących usługi rozwojowe w BUR:



### Warsztat trenerski

rozwój lub nabycie kompetencji lub uzyskanie kwalifikacji, związanych z rozwojem umiejętności trenerskich, doradczych, mentorskich lub coachingowych



### Nowe kompetencje

rozwój lub nabycie nowych kompetencji lub uzyskanie kwalifikacji związanych z zakresem tematycznym dotychczas prowadzonych lub planowanych do prowadzenia usług rozwojowych w BUR przez osoby bezpośrednio świadczące usługi w BUR

# Jakie warunki muszą zostać spełnione dla udzielenia wsparcia?

Odbiorca wsparcia musi posiadać środki na zakup usługi rozwojowej. Zakupu dokonuje za środki własne, a dopiero później otrzymuje refundację.

Odbiorca wsparcia musi otrzymać pozytywną ocenę wniosku o udzielenie wsparcia, dokonanej na podstawie złożonego wniosku, IPR, KU i rozeznania rynku.

Okres, w którym usługa rozwojowa będzie finansowana w ramach projektu nie może przekroczyć **terminu realizacji projektu**.

Beneficjent musi zawrzeć umowę z odbiorcą wsparcia.

# Pomoc de minimis

Refundacja kosztów zakupu usługi rozwojowej będzie stanowić pomoc de minimis. Oznacza to, że Podmiot BUR otrzyma zaświadczenie mówiące o tym, iż otrzymał pomoc finansową od państwa. Beneficjent przed udzieleniem wsparcia zweryfikuje, czy nie został przekroczony limit pomocy de minimis dla Podmiotu BUR.

**W przypadku, gdy udzielenie pomocy spowodowałoby przekroczenie tego limitu, Podmiot BUR będzie mógł wziąć udział w projekcie pod warunkiem wyrażenia zgody na niższy poziom refundacji.**

## Refundacja kosztów usługi rozwojowej

aby otrzymać refundację kosztów należy:

Złożyć wniosek o dokonanie refundacji, wraz z dokumentami potwierdzającymi realizację Usługi oraz dokonanie opłaty 100% jej kosztów - termin 30 dni od zakończenia usługi.

Nie możesz ubiegać się o refundację Usługi rozwojowej, która została zrealizowana lub zakupiona przed dniem zawarcia Umowy o udzielenie wsparcia z Beneficjentem.

### Do wniosku należy załączyć:

- fakturę/rachunek wystawiony przez Wykonawcę Usługi rozwojowej na Podmiot BUR/ Podmiot współpracujący;
- dokumenty potwierdzające dokonanie płatności za usługę (potwierdzenie przelewu na 100% kwoty wynikającej z faktury/rachunku);
- dokumenty potwierdzające ukończenie Usługi rozwojowej przez Uczestnika/czkę, tj. zaświadczenie/certyfikat;
- listę/listy obecności Uczestników/Uczestniczek Projektu dotyczące całego okresu realizacji Usługi rozwojowej lub raport z logowań;
- zaświadczenie wydane przez Wykonawcę Usługi rozwojowej lub listę obecności z weryfikacją efektów uczenia się;

Beneficjent zweryfikuje i zatwierdzi dokumenty rozliczeniowe do refundacji, oraz dokona wypłaty refundacji.

Dokumentem potwierdzającym zakup Usługi rozwojowej jest dokument księgowy, którym nie może być nota księgowa.

Wypłata refundacji jest możliwa, gdy Beneficjent posiada: środki finansowe na koncie utworzonym na potrzeby realizacji projektu.



**Fundusze Europejskie**

**Dziękuję za uwagę**



Fundusze Europejskie  
dla Rozwoju Społecznego



Rzeczpospolita  
Polska

Dofinansowane przez  
Unię Europejską



 **PARP**  
Grupa PFR